

Principales resultados Región de Tarapacá

Muestra y población representada

Para la región de Tarapacá, la muestra efectiva fue de 984 alumnos que representan a 19.707 alumnos de 8° básico a 4° medio de colegios municipales, particulares subvencionados y particulares pagados de la región.

La distribución de la muestra por sexo fue de 453 hombres y 522 mujeres. Además, la distribución de la muestra efectiva por cursos muestra que se levantaron 421 casos entre 8° básico y 1° medio, y 563 entre 2° y 4° medio.

Las comunas encuestadas en esta versión del estudio fueron Iquique y Alto Hospicio.

Los resultados de este estudio son representativos de la región y no de sus comunas.

Cuadro 1: Detalles de la muestra para la Región de Tarapacá según sexo, curso y dependencia administrativa

	Muestra	Población representada	Número de cursos logrados
Total regional	984	19.707	68
Hombre	453	9.636	
Mujer	522	9.888	
Octavo	212	4.192	14
Primero	209	4.687	14
Segundo	204	4.076	13
Tercero	172	3.593	13
Cuarto	187	3.159	14
Municipal	307	4.542	24
P. Subvencionado	475	14.810	30
P. Pagado	202	355	14

El nivel de logro de la muestra fue de un 100% (68/68), visitando un total de 29 establecimientos en la región, de estos establecimientos 10 eran municipales, 16 particular subvencionados y 3 particulares pagados.

En este estudio se han obtenido reportes de consumo de tabaco, alcohol y otras drogas como marihuana, cocaína y pasta base. El presente informe sólo considera los principales resultados acerca de la evolución de las prevalencias y de algunas variables asociadas al uso de sustancias.

El análisis toma como referencia las prevalencias del último año de todas las drogas consultadas (proporción que ha consumido al menos una vez en los últimos 12 meses), excepto para alcohol en que la medida de referencia es el último mes (proporción que ha consumido alcohol al menos una vez en los últimos 30 días) y tabaco, donde se toma como referencia la prevalencia diaria (proporción que ha fumado al menos un cigarrillo

por 20 o más días en el último mes). El análisis por cursos a nivel regional se realiza agrupando a octavos básicos y primeros medios en un grupo, y de segundos a cuartos medios en otro, lo anterior obedece a un criterio de magnitud muestral en todas las regiones para tener estimaciones más precisas para prevalencias bajas.

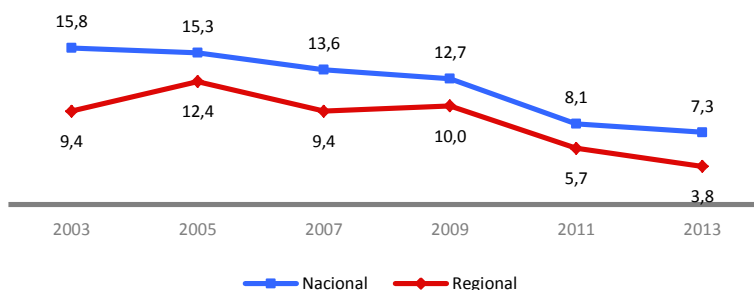
Principales Resultados

Consumo de Tabaco

A nivel nacional se observa una disminución significativa del uso diario de tabaco, lo que confirma la tendencia a la baja observada desde el inicio de la serie. La prevalencia diaria de consumo de cigarrillos desciende de 8,1% en 2011 a 7,3% en el estudio actual.

En la región de Tarapacá la prevalencia diaria de tabaco muestra una variación (no significativa) respecto del último estudio, pasando de 5,7% en 2011 a 3,8% en 2013. Se trata del resultado más bajo de toda la serie, ubicando a la región por debajo del promedio nacional y manteniendo la tendencia a la baja observada en los últimos estudios.

Gráfico 1: Evolución de la prevalencia de consumo diario de tabaco en Población Escolar. Región de Tarapacá, 2003-2013



El análisis por sexo muestra que el consumo es menor en mujeres (3,5%) que en hombres (3,9%) y que si bien el consumo en hombres desciende de 8,0% a 3,9%, entre los estudios 2011 y 2013, esta no es una variación estadísticamente significativa. Al analizar los resultados por cursos, se observa que los cursos mayores muestran un descenso de 7,3% en 2011 a 5,1% en 2013 y que en los cursos menores el consumo disminuye 1,3 puntos porcentuales, sin embargo, ninguna de las variaciones por cursos es estadísticamente significativa respecto al estudio anterior. La diferencia de 2,8 puntos porcentuales, observada entre ambos grupos de cursos para el año 2013, no es estadísticamente significativa.

Cuadro 2: Evolución de la prevalencia de consumo diario de tabaco, según sexo y curso.

Región de Tarapacá, 2003-2013

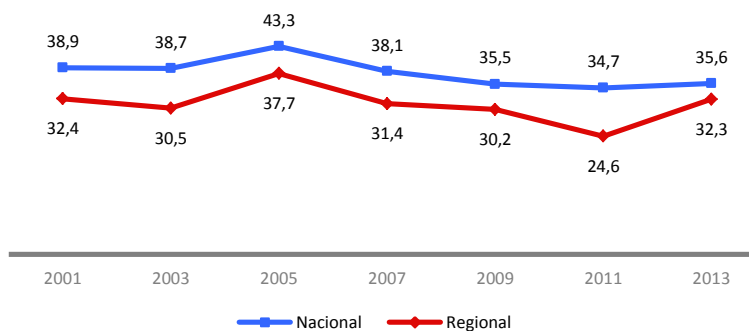
Serie	Total	Hombre	Mujer	8° Básico a 1° Medio	2° Medio a 4° Medio
2003	9,4	8,3	10,4	3,3	14,4
2005	12,4	11,4	13,6	5,8	18,6
2007	9,4	9,2	9,6	5,1	12,9
2009	10,0	8,5	11,7	5,4	13,4
2011	5,7	8,0	3,5	3,6	7,3
2013	3,8	3,9	3,5	2,3	5,1

Consumo de Alcohol

Las declaraciones de uso de alcohol en el último mes en la región se ubican por debajo del promedio nacional con 32,3%. Respecto a la trayectoria del indicador, desde el año 2007 se observaba una tendencia a la baja, la cual se detuvo con los resultados del presente estudio, la prevalencia pasó de 24,6% en 2011 a 32,3% en 2013, variación que no es estadísticamente significativa.

Gráfico 2: Evolución de la prevalencia de consumo de alcohol en el último mes en Población Escolar.

Región de Tarapacá, 2001-2013



La prevalencia de consumo de alcohol es prácticamente la misma en hombres (33,3%) que en mujeres (31,0%). En hombres se produce un aumento no significativo de 3,7 puntos porcentuales respecto al estudio anterior, mientras que en mujeres la prevalencia aumenta significativamente de 19,9% a 31,0%, volviendo a los niveles observados en 2007 y 2009. Por cursos, se observaron diferencias entre los dos grupos de cursos analizados (17,0% en el grupo entre 8° básico a 1° medio frente a 44,9%, del grupo entre 2° a 4° medio) y que sólo la variación apreciada en los cursos mayores es estadísticamente significativa respecto al estudio anterior (29,6% en 2011 a 44,9% en 2013).

Cuadro 3: Evolución de la prevalencia de consumo de alcohol en el último mes, según sexo y curso.

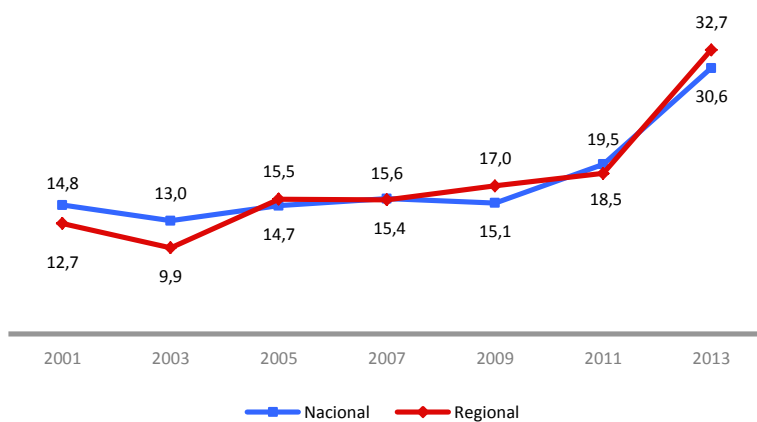
Región de Tarapacá, 2001-2013

Serie	Total	Hombre	Mujer	8° Básico a 1° Medio	2° Medio a 4° Medio
2001	32,4	33,6	31,2	20,4	41,6
2003	30,5	30,2	30,7	18,1	40,4
2005	37,7	38,6	36,6	24,7	49,9
2007	31,4	32,5	30,3	20,1	40,4
2009	30,2	30,2	30,1	20,9	37,4
2011	24,6	29,6	19,9	18,3	29,6
2013	32,3	33,3	31,0	17,0	44,9

Consumo de Marihuana

Las declaraciones sobre consumo de marihuana en el último año muestran un aumento respecto del estudio anterior. Los reportes del año 2013 llegan a un 32,7%, con una variación significativa de 14,2 puntos porcentuales respecto del estudio 2011. Al observar la serie completa de estudios se aprecia que el dato 2013 es el punto más alto de toda la serie, encontrándose por sobre de la prevalencia nacional (30,6%).

Gráfico 3: Evolución de la prevalencia de consumo de marihuana en el último año en Población Escolar. Región de Tarapacá, 2001-2013



Al desagregar la prevalencia de consumo de marihuana por sexo, se observa que el uso es mayor, aunque no significativamente, en hombres que en mujeres, con 33,4% y 31,6% respectivamente. En ambos casos se produce un aumento significativo con respecto al estudio anterior de más de 10 puntos porcentuales. Según cursos, el consumo es significativamente más alto en los cursos mayores (41,9%) en comparación con los cursos menores (21,4%). Solo la variación mostrada por los cursos mayores (2° medio a 4° medio) es estadísticamente significativa (22,1% en 2011 a 41,9% en 2013) respecto al estudio anterior.

Cuadro 4: Evolución de la prevalencia de consumo de marihuana en el último año, según sexo y curso.

Región de Tarapacá, 2001-2013

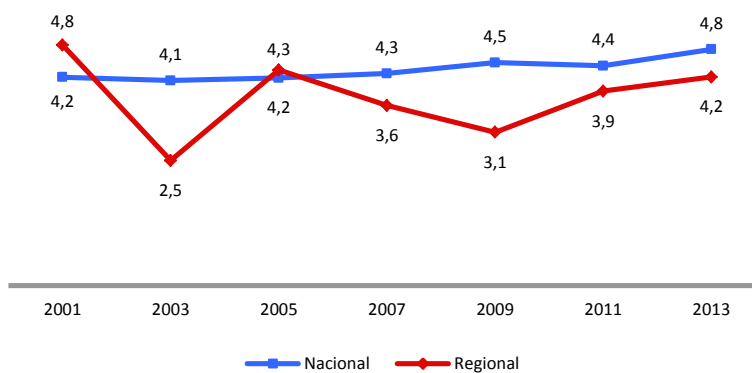
Serie	Total	Hombre	Mujer	8° Básico a 1° Medio	2° Medio a 4° Medio
2001	12,7	12,7	12,7	7,1	17,0
2003	9,9	10,9	9,0	4,0	14,7
2005	15,5	16,5	14,3	7,9	22,6
2007	15,4	14,8	16,0	11,8	18,3
2009	17,0	17,8	15,8	11,9	21,0
2011	18,5	19,1	17,9	13,8	22,1
2013	32,7	33,4	31,6	21,4	41,9

Consumo de Cocaína Total (cocaína y/o pasta base)

La prevalencia regional de consumo de cocaína total en el último año es de 4,2%, lo que muestra un aumento, no significativo, respecto al estudio anterior de 0,3 puntos porcentuales (3,9% en 2011). Al analizar la tendencia de la serie de estudios se aprecia que el registro para el uso de esta droga tiende a ser fluctuante y, por cuarto estudio consecutivo, se encuentra por debajo de la media nacional (4,8% en 2013).

Gráfico 4: Evolución de la prevalencia de consumo de cocaína total en el último año en Población Escolar.

Región de Tarapacá, 2001-2013



Al desagregar la prevalencia por sexo, se observa que el consumo de cocaína total es mayor en hombres que en mujeres (4,6% frente a 3,9%). En hombres se produjo una variación no significativa a la baja de 1,9 puntos porcentuales en el último período, mientras que las mujeres triplicaron su consumo respecto al estudio anterior llegando a niveles observados durante el principio de la década pasada. A pesar de lo anterior, este no es un aumento significativo. Por cursos, en 2013, el consumo es más alto en el grupo de cursos mayores (aunque no significativamente) en comparación a los cursos menores, con 5,2% y 3,0% respectivamente. Las variaciones respecto del estudio anterior en ambos grupos de cursos no son estadísticamente significativas.

Cuadro 5: Evolución de la prevalencia de consumo de cocaína total en el último año, según sexo y curso.

Región de Tarapacá, 2001-2013

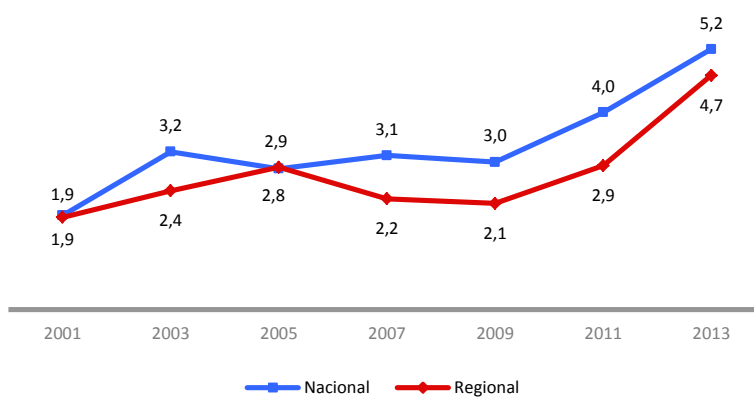
Serie	Total	Hombre	Mujer	8° Básico a 1° Medio	2° Medio a 4° Medio
2001	4,8	5,9	3,7	2,5	6,6
2003	2,5	3,4	1,8	1,6	3,3
2005	4,3	5,0	3,5	3,8	4,9
2007	3,6	4,8	2,6	4,1	3,2
2009	3,1	4,0	2,1	2,8	3,3
2011	3,9	6,5	1,3	4,7	3,3
2013	4,2	4,6	3,9	3,0	5,2

Consumo de Inhalables

La prevalencia de consumo de último año de inhalables, a nivel nacional, muestra por segundo año consecutivo un aumento significativo (variación en tendencia) variando desde 3,0% en 2009 a 5,2% en 2013. En la región de Tarapacá, la prevalencia año de consumo de esta sustancia pasa de un 2,9% en 2011 a un 4,7% en 2013 (variación no significativa), valor que se encuentra por debajo de la prevalencia nacional.

Gráfico 5: Evolución de la prevalencia de consumo de inhalables en el último año en Población Escolar.

Región de Tarapacá, 2001-2013



Al desagregar la prevalencia por sexo se observa que el consumo de inhalables es mayor en mujeres que en hombres (5,2% frente a 4,3%). En mujeres se produjo una variación significativa al alza de 3,9 puntos porcentuales en el último período, mientras que los hombres mantienen el nivel de consumo observado en el estudio anterior (4,6% en 2011 a 4,3% en 2013). Por cursos, el consumo es más alto (no significativamente) en el grupo de cursos menores en comparación con los cursos mayores, con 5,6% y 4,0% respectivamente. Las variaciones respecto del estudio del año 2011 en ambos grupos de cursos no son estadísticamente significativas.

Cuadro 6: Evolución de la prevalencia de consumo de inhalables en el último año, según sexo y curso.

Región de Tarapacá, 2001-2013

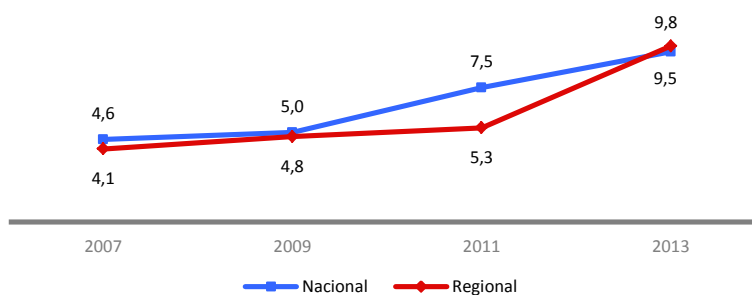
Serie	Total	Hombre	Mujer	8° Básico a 1° Medio	2° Medio a 4° Medio
2001	1,9	2,1	1,6	0,9	2,6
2003	2,4	1,8	2,9	2,0	2,7
2005	2,9	2,8	3,0	3,3	2,5
2007	2,2	2,6	1,9	2,6	1,9
2009	2,1	2,3	2,0	2,2	2,1
2011	2,9	4,6	1,3	3,6	2,3
2013	4,7	4,3	5,2	5,6	4,0

Consumo de Tranquilizantes sin receta médica

A nivel nacional se aprecia un aumento significativo en los reportes de tranquilizantes sin receta médica¹ en el último año, pasando de un 7,5% en 2011 a un 9,5% en 2013, siendo este último el valor más alto de toda la serie de estudios. En la región de Tarapacá, el consumo de esta sustancia también muestra un aumento significativo respecto al estudio anterior, desde un 5,3% en 2011 a 9,8% en 2013.

Gráfico 6: Evolución de la prevalencia de consumo de tranquilizantes sin receta médica en el último año en Población Escolar.

Región de Tarapacá, 2007-2013



Por sexo se observa que el consumo de tranquilizantes es mayor (aunque no significativamente) en mujeres que en hombres (12,2% frente a 6,7%). En mujeres se produjo una variación significativa al alza respecto al último estudio (de 3,6% a 12,2%), mientras que la variación observada en hombres no es significativa. Desagregando por cursos, el consumo es más alto (no significativamente) en el grupo de cursos mayores

¹ En los instrumentos de la serie de estudios en población escolar, se hace referencia a algunos medicamentos como ejemplos de esta categoría, estos medicamentos son: clonazepam, alprazolam, diazepam, lorazepam y valium.

respecto a los cursos menores, con 11,7% y 7,5% respectivamente. La variación en cursos mayores es significativa respecto del estudio de 2011 (4,0% en 2011 a 11,7% en 2013).

Cuadro 7: Evolución de la prevalencia de consumo de tranquilizantes sin receta médica en el último año, según sexo y curso.

Región de Tarapacá, 2007-2013

Serie	Total	Hombre	Mujer	8° Básico a 1° Medio	2° Medio a 4° Medio
2007	4,1	4,3	3,9	3,4	4,6
2009	4,8	4,3	5,3	3,8	5,5
2011	5,3	7,1	3,6	6,8	4,0
2013	9,8	6,7	12,2	7,5	11,7

Factores Protectores y de Riesgo

Percepción de riesgo

La percepción de riesgo se define como la proporción de estudiantes que declaran que para ellos consumir una sustancia (por ejemplo alcohol o marihuana) en un patrón determinado de uso (por ejemplo uso experimental o uso frecuente) representa una conducta de gran riesgo.

En el caso de alcohol existen dos medidas estándar: percepción de riesgo de consumir alcohol diariamente (uno o dos tragos todos o casi todos los días) y percepción de riesgo de embriagarse con el consumo de alcohol. Para el caso de tabaco las medidas empleadas son percepción de riesgo del consumo frecuente y uso diario.

La percepción de riesgo frente al uso frecuente de tabaco varía de un 47,9% en 2011 a 49,3% en 2013, encontrándose en torno a la percepción de riesgo nacional (48,5%). Por otro lado, la percepción de riesgo de uso diario muestra un aumento (no significativo) de 3,6 puntos porcentuales.

En el caso de alcohol, la percepción de riesgo de uso diario se mantiene estable variando 2,0 puntos porcentuales (diferencia no significativa) respecto a 2011, mientras que la percepción de riesgo de embriagarse con alcohol disminuye significativamente pasando de 83,1% en 2011 a 76,8% en 2013.

La percepción para consumo frecuente de marihuana en la región cae más de 20 puntos porcentuales llegando a los niveles más bajos en toda la serie (21,8% en 2013). La percepción respecto al uso experimental llega al 10,6%, que es casi un tercio respecto al reporte del año 2009 (28,2%).

Por otro lado, en el caso de la percepción de riesgo del consumo frecuente de cocaína se observa un descenso significativo del indicador, pasando de 55,5% en 2011 a 46,3%, mientras que la percepción de riesgo del consumo experimental se mantiene baja en 36,5% (superior al promedio nacional de 35,6%).

Cuadro 8: Evolución de percepción de riesgo. Región de Tarapacá, 2001-2013

Proporción que declara gran riesgo respecto a las frases que se indican

		2001	2003	2005	2007	2009	2011	2013	2013 nacional
Marihuana	Uso experimental		43,0	41,1	31,2	28,2	17,2	10,6	11,7
	Uso frecuente	52,0	50,5	51,8	39,1	34,9	43,9	21,8	21,1
Cocaína	Uso experimental		57,1	50,5	47,0	42,6	29,5	36,5	35,6
	Uso frecuente			69,0	66,5	62,2	55,5	46,3	46,1
Tabaco	Uso frecuente			39,6	44,3	47,3	47,9	49,3	48,5
	Uso diario	64,2	60,1	57,7	66,8	64,4	82,9	86,5	85,8
Alcohol	Abuso (embriagarse)			56,0	70,8	67,7	83,1	76,8	77,7
	Uso diario		45,8	44,9	46,7	47,0	60,9	62,9	58,8

Nota: En el ENPE 2011 se efectuó un cambio del fraseo para la medición de la percepción de riesgo para consumo experimental de marihuana, cocaína y otras drogas. La pregunta que hace referencia a percepción de riesgo del consumo tenía incorporado el fraseo “una o dos veces en la vida”. En el resto de los estudios, incluida la décima versión, se hace referencia a “una o dos veces”, es por esta razón que los datos obtenidos el año 2011 para percepción de riesgo experimental no deben ser analizados respecto a su tendencia.

Disponibilidad y acceso

La facilidad de compra de alcohol en la región, (proporción que declara que les sería fácil o muy fácil comprar alcohol) aumentó respecto al estudio anterior, pasando de un 40,2% en 2011 a un 45,6% en 2013, sin embargo, esta variación no es estadísticamente significativa.

La proporción de individuos que declara haber recibido a lo un menos un ofrecimiento de marihuana en el último año aumenta significativamente de 24,4% en 2011 a 44,1% en 2013. Por su parte, la proporción de personas que declara que le sería fácil conseguir marihuana varió más de 10 puntos porcentuales, no obstante, dicha variación no es estadísticamente significativa.

En el caso de pasta base y cocaína, la oferta reciente no presenta variaciones significativas respecto del último estudio para ninguna de estas dos sustancias. La facilidad de acceso tampoco varía encontrándose todos los indicadores en torno al 10% para ambas sustancias, confirmando los resultados observados en el año 2011.

Cuadro 9: Evolución de indicadores de disponibilidad y oferta.**Región de Tarapacá, 2001-2013**

		2001	2003	2005	2007	2009	2011	2013	2013 nacional
Alcohol	Facilidad de compra						40,2	45,6	46,3
Marihuana	Oferta año	29,0	26,2	27,0	30,5	34,3	24,4	44,1	39,9
	Facilidad de acceso	38,2	39,7	37,5	35,4	39,3	38,3	48,5	46,4
Cocaína	Oferta año	6,1	7,1	9,2	9,5	10,5	7,5	9,5	9,0
	Facilidad de acceso	14,0	15,8	16,2	12,8	15,7	10,8	10,7	11,3
Pasta base	Oferta año	10,2	8,0	8,4	8,5	10,7	5,0	6,3	6,5
	Facilidad de acceso	21,2	19,4	18,8	14,6	18,7	10,6	9,0	9,5